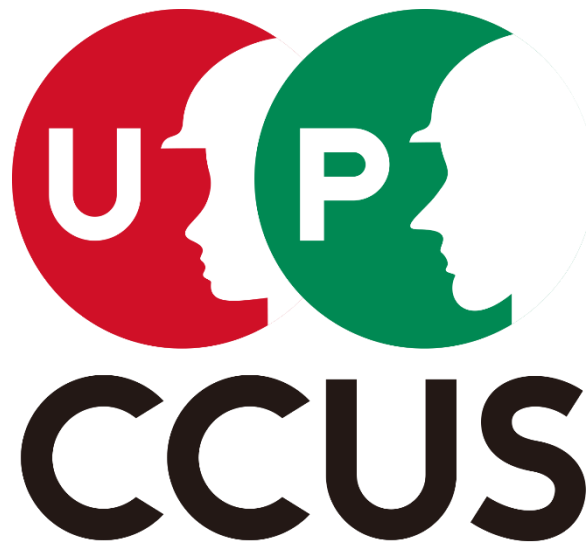


# 建設キャリアアップシステム (CCUS) 建レコ・カードリーダーの利用方法等 (BNR01、iPhone)



○建レコは建設キャリアアップシステムのホームページからダウンロードします。  
○Windows版とiOS版がありますので、ご注意ください。

## 建設キャリアアップシステム



① クリック

## 建設キャリアアップシステム

建レコ専用



③ クリック



- 建設キャリアアップシステム個人情報保護方針を確認します。
- 建レコの操作手順書とカードリーダー接続マニュアルも合わせて確認します。

建設キャリアアップシステム
 建レコ専用

建レコ HOME・最新情報

建レコアプリ APP・操作手順書ダウンロード

カードリーダー 購入案内・詳細情報

建レコに関するお問い合わせ

APPダウンロード

建レコアプリ1.2.20版（Windows版）をリリースしました。  
建レコアプリ1.2.20版（iOS版）をリリースしました。  
下のアイコンよりダウンロードしてください。

Windows版はこちら

App Store

⑤ 建レコ操作手順書

⑥ カードリーダー接続マニュアル（簡易版）

④ カードリーダー 個人情報保護方針

クリック

HOME

建レコ

建レコアプリ

Copyright © 2024 一般財団法人建設業振興基金 ALL RIGHTS RESERVED.  
本サイトに掲載されている記事・写真・図表などの転載を禁じます。

## 建設キャリアアップシステム個人情報保護方針

一般財団法人建設業振興基金

一般財団法人建設業振興基金（以下「本財団」という。）は、本財団が運営する建設キャリアアップシステム（以下「本システム」という。）において、「個人情報の保護に関する法律」（平成 15 年 5 月 30 日法律第 57 号）（以下、「個人情報保護法」という。）に基づき、個人データの適正な取扱いを確保するために、本個人情報保護方針を定めます。

### 1 事業者の名称

一般財団法人建設業振興基金

### 2 関係法令・ガイドライン等の遵守

本財団は、個人情報保護法その他の法令及び「個人情報の保護に関する法律についてのガイドライン」、本方針その他本財団の規程を遵守して、個人データの適正な取扱いを行います。

### 3 利用目的

本財団は、個人情報について、別紙「建設キャリアアップシステムにおける個人情報の取扱いについて」に記載する「1 利用目的について」の範囲内で利用いたします。

### 4 共同利用

就業履歴登録アプリケーション  
「建レコ」  
操作手順書

管理者向け

カードリーダー機種別簡易接続マニュアル  
【第4版】

- カードリーダー一覧から現場に適したカードリーダーを選択することができます。
- カードリーダー詳細情報から取扱方法などより詳しい情報を確認することができます。

「カードリーダー詳細情報」は「カードリーダー一覧」を下にスクロールすると表示されます。

建設キャリアアップシステム 建レコ専用



建レコに関するお問い合わせ

カードリーダー一覧

7

クリック

お手持ちのiPhoneをカードリーダーとして使用することもできます。  
取扱は、こちらをご覧ください。詳細は、詳しく操作手順書をご覧ください。  
スクロール・スワイプして次の右側に表示されている部分をご覧ください。

発売予定	建レコ対応OS	機種名	機種メーカー	外形	電源	外形寸法 (HxWxD)	接続利用環境	特長	販売価格 (税別) (円)
発売中	Windows (USB)	Dragon_CC	(株)サーランド・アイエー		・USB/スリムパワー	96x62x13mm	・常設 (USB)	・低消費電力タイプ ・USBケーブル一体型	約11,000円
発売中	iOS (Bluetooth) Windows (USB)	BNR01	TOPPANエッジ (株)		・市4アルカリ乾電池2本 ・USB/スリムパワー	96x64x14mm	・常設 (Bluetooth) ・非常設 (Bluetooth)	・市販のアルカリ乾電池で利用可能 ・ロッキング機能対応	約30,000円
発売中	iOS (Bluetooth) Windows (USB)	Dragon_BLE	(株)サーランド・アイエー		・内蔵バッテリー ・USB/スリムパワー	103x60x11.5mm	・常設 (Bluetooth) ・非常設 (Bluetooth)	・内蔵バッテリーを装着 ・充電して繰り返し利用可能 ・ロッキング機能対応	約30,000円
発売中	iOS (Bluetooth)	NROS-BT	ジーエルソリューションズ (株)		・USB/スリムパワー	119x67x16mm	・非常設 (Bluetooth)	・充電型駆動タイプ ・シリコンカバー付き	約30,000円
発売中	Windows (USB)	非接触ICカードリーダー - ライオン - - PaduR (パナソニック)	ソニー (株)		・USB/スリムパワー	95x35.5x10.5mm	・常設 (USB)	・USBケーブル付属	約25,000円

※1 本サイトに掲載する価格は目安です。  
発売時の市場価格とは異なる場合がありますので、あらかじめご了承ください。

カードリーダー詳細情報

カードリーダー選定基準例

(1) Dragon\_CC (建レコ対応OS: Windows)

機種名: Dragon\_CC  
 機種メーカー: (株)サーランド・アイエー  
 Full/Contact方式: AES/DES暗号方式  
 電源: USB/スリムパワー  
 外形寸法: タテ96mm×ヨコ62mm×厚み13mm  
 常設利用環境: 常設(USB)  
 特長: 低消費電力タイプ  
 USBケーブル一体型

カタログ  
取扱説明書  
ドライバインストール方法

購入に関するお問い合わせはこちら

(2) BNR01 (建レコ対応OS: iOS/Windows)

機種名: BNR01  
 機種メーカー: TOPPANエッジ (株)  
 Full/Contact方式: AES/DES暗号方式  
 電源: 市4アルカリ乾電池2本  
 USB/スリムパワー  
 外形寸法: タテ96mm×ヨコ64mm×厚み14mm  
 常設利用環境: 常設(Bluetooth)  
 特長: 市販のアルカリ乾電池で利用可能  
 ロッキング機能対応

カタログ  
取扱説明書  
ドライバインストール方法

購入に関するお問い合わせはこちら

(3) Dragon\_BLE (建レコ対応OS: iOS/Windows)

機種名: Dragon\_BLE  
 機種メーカー: (株)サーランド・アイエー  
 Full/Contact方式: AES/DES暗号方式  
 電源: 内蔵バッテリー  
 USB/スリムパワー  
 外形寸法: タテ103mm×ヨコ60mm×厚み11.5mm  
 常設利用環境: 非常設(Bluetooth)  
 特長: 内蔵バッテリーを装着  
 充電して繰り返し利用可能  
 ロッキング機能対応  
 ※USB接続/充電ケーブルは別売りです。サンフサプライ製 KU-RMCB1W、日精製MD-6600S2等、ご利用状況に応じてご確認ください。

カタログ  
取扱説明書  
ドライバインストール方法

購入に関するお問い合わせはこちら

(4) NROS-BT (建レコ対応OS: iOS)

機種名: NROS-BT  
 機種メーカー: ジーエルソリューションズ (株)  
 Full/Contact方式: AES/DES暗号方式  
 電源: USB/スリムパワー  
 外形寸法: タテ119mm×ヨコ67mm×厚み16mm  
 常設利用環境: 非常設(Bluetooth)  
 特長: 充電型駆動タイプ  
 シリコンカバー付き  
 ※外部電源は別売りです。市販のUSB型ACアダプタやモバイルバッテリー等、ご利用状況に応じてご確認ください。

カタログ  
取扱説明書

購入に関するお問い合わせはこちら

(5) PaduR IC-S300/S1、IC-S300/S、IC-S300 (建レコ対応OS: Windows)

機種名: 非接触ICカードリーダー/ライター PaduR (パナソニック)  
 (業務用) IC-S300/S1、IC-S300/S (両面読み取り型)  
 (個人用) IC-S300/S2 (個人用ICカードを読み取り専用)  
 機種メーカー: ソニー (株)  
 Full/Contact方式: 非接触方式(SAMチップ非搭載)  
 電源: USB/スリムパワー  
 外形寸法: タテ95mm×ヨコ35.5mm×厚み10.5mm  
 常設利用環境: 常設(USB)  
 特長: USBケーブル付属  
 ※PaduR (パナソニック) は、ソニーグループ株式会社またはその関連会社の登録商標または商標です。

IC-S300/S1製品情報  
IC-S300/S1購入  
IC-S300/S1、IC-S300/S  
NFCポートソフトウェア  
(ドライバインストール方法)  
IC-S300製品情報

8



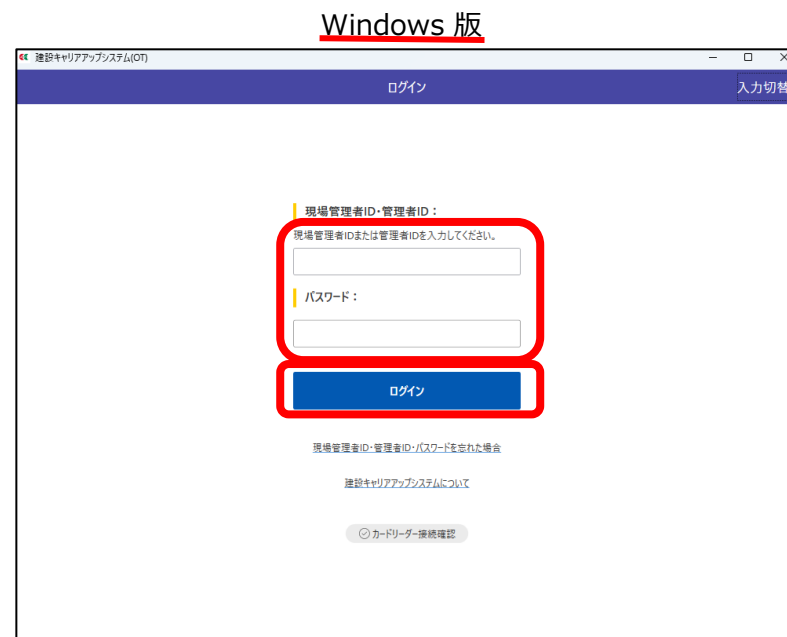
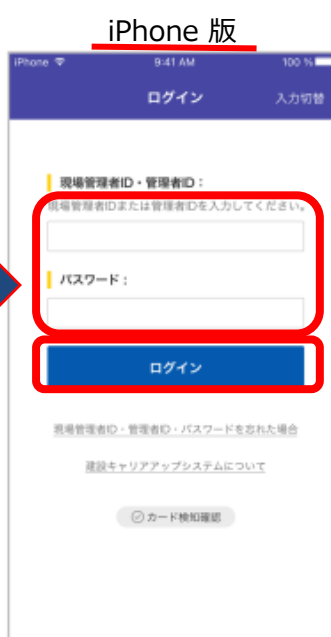
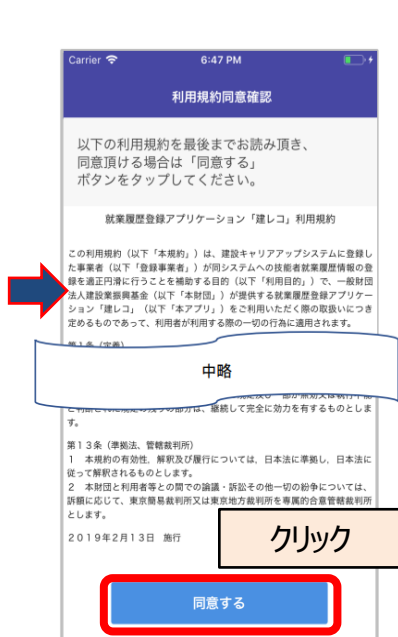
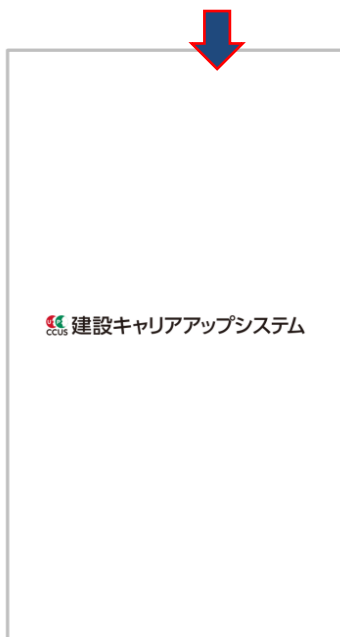
- OPCにダウンロードした建レコアプリを起動します。
- 現場管理者IDまたは管理者IDで建レコにログインします。



情報の編集や、より詳しい内容の参照は「建レコ」ではできません。就業履歴登録以外の操作は建設キャリアアップシステムにログインしておこなってください。

右のQRコードを読み取ると建設キャリアアップシステムにアクセスできます。読み取りに失敗する場合は以下のURLにアクセスしてください。

<http://www.kensetsu-kikin.or.jp/ccus/>



※iPhone/iPad 版で、インストール後利用規約に同意していない場合は、利用規約同意確認画面に進みます。

## ○パスコードによるログイン設定

- 1.「各種操作」から「パスコード設定」を選択し、画面の数字ボタンをタップして任意の4桁の数字を入力してください。
- 2.確認のために同じ4桁の数字を再度入力してください。
- 3.成功すると「新しいパスコードを設定しました」のメッセージが表示され、各種操作画面に戻ります。

Windows 版



iPhone 版



※パスコードを設定済の場合、ログイン画面は上図のようにパスコード入力モードで表示されます。  
予め設定したパスコード(4桁の数字列)を入力することでログイン可能です。  
WindowsではPCのキーボードから直接パスコードを入力することも可能です。



パスコード設定中やログイン時などにパスコードを入力する際は、他人にボタン操作を見られないよう十分ご注意ください。

○現場管理者は、「建レコアプリが動作する端末」と「カードリーダー」を現場に設置します。

- ・管理者は建レコにログインし、対象の現場を選択して就業履歴登録画面を表示します。
- ・次にカードリーダーを接続するとカード待受状態となります。

○技能者がカードリーダーに建設キャリアアップカードをかざすと、建レコの画面に技能者の顔写真・氏名等が表示され、就業履歴が建レコに登録されます。



①アカウント情報を入力してログイン



②現場を探し、現場をタップ



⑤登録結果を確認



④カードを IC カードリーダーにかざして就業履歴を登録



読み取りに成功  
するとピッと音が  
します

③入退場設定と日付境界時刻の設定、IC  
カードリーダーと接続し、就業履歴登録を開始



**○ロギングモードは、カードリーダーに就業履歴を一時蓄積する機能です。**

- ・現場管理者は、予め建レコを用いてカードリーダーをロギングモードに設定しておきます。
- ・現場には、「カードリーダー」のみ設置します。

**○技能者がカードリーダーに建設キャリアアップカードをかざす都度、カードリーダー内にカードタッチ記録(ログ)が保存されます。**

**○現場管理者は 定期的にカードリーダーを建レコに接続し、カードリーダーからカードタッチ記録 (ログ)を読み取り、就業履歴として建レコ内に蓄積します。**

- ①アカウント情報を入力してログイン
- ②ホーム画面左上の 各種操作 (歯車アイコン) をタップ
- ③カードリーダーを接続

- ④「ロギング設定・解除」をタップし「動作モード」欄を確認
- ⑤「4. ロギングモードに変更する」を実行

- ⑥「動作モード」をタップ
- ⑦確認ダイアログで、「変更する」をタップ

- ⑧画面左上の×閉じるをタップし、各種操作画面に戻る



パスコードでログインも可能



登録内容を確認し、建レコへ登録



⑫ログ読み取り中



- ⑨ログインし、現場を選択
- ⑩カードリーダーを接続
- ⑪就業履歴登録を開始をタップ

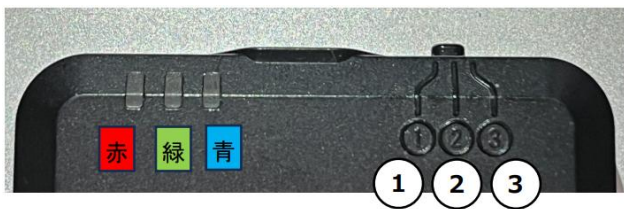


現場でタッチ



ロギングモードでは、1 台のカードリーダーに対し 1 つの現場ID における 就業履歴のみ一時蓄積が可能です (1 台のカードリーダーに複数現場 ID の就業履歴を一緒に一時蓄積できません)。





カードリーダーは、①BLE, ②USB, ③LOG モードの3つのモードを備えています。  
カードリーダー本体上部の切り替えスイッチによってモードを切り替えることができます。

## ①BLE モード

・iPhone, iPad と BNR01 を BLE 接続する際にこのモードをお使いください。

## ②USB モード

・Windows PCとBNR01をUSB ケーブルで接続する際にこのモードをお使いください。  
・カードリーダーを使用しないときは、電池消費を抑えるためにこのモードにしてください。

## ③LOG モード

・カードリーダー単独でログを蓄積する際にこのモードに設定してください。  
・予め建レコでBNR01をロギングモードに設定しておく必要があります。

設定のために建レコに接続する際は、接続先端末に応じて②USBまたは①BLE モードにします。

① Windows PCに接続する場合、BNR01の**モード切り替えスイッチを②USBにセット**し、USBケーブルでPCとBNR01を接続します。

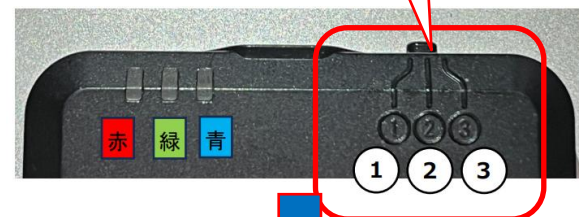
② 建レコにログインします。

③ 建レコと接続し、リアルタイムモードでカードの読み取りが可能な状態になると、**緑色LEDが2回ずつ点滅**します。

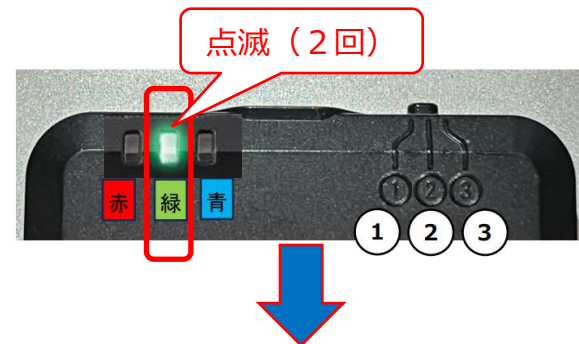
④ 現場を選択し 就業履歴登録を開始をタップするとカードリーダーを検索し接続完了。

⑤ カードをかざしてカードの読み取りに**成功**すると、**単音1回(ピ)と緑色LEDが1回点滅**します。  
**カードの読み取りに失敗した場合は、単音3回(ピピピ)と緑色LEDで知らせます。**

①

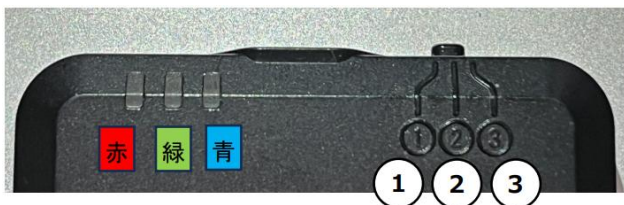


③



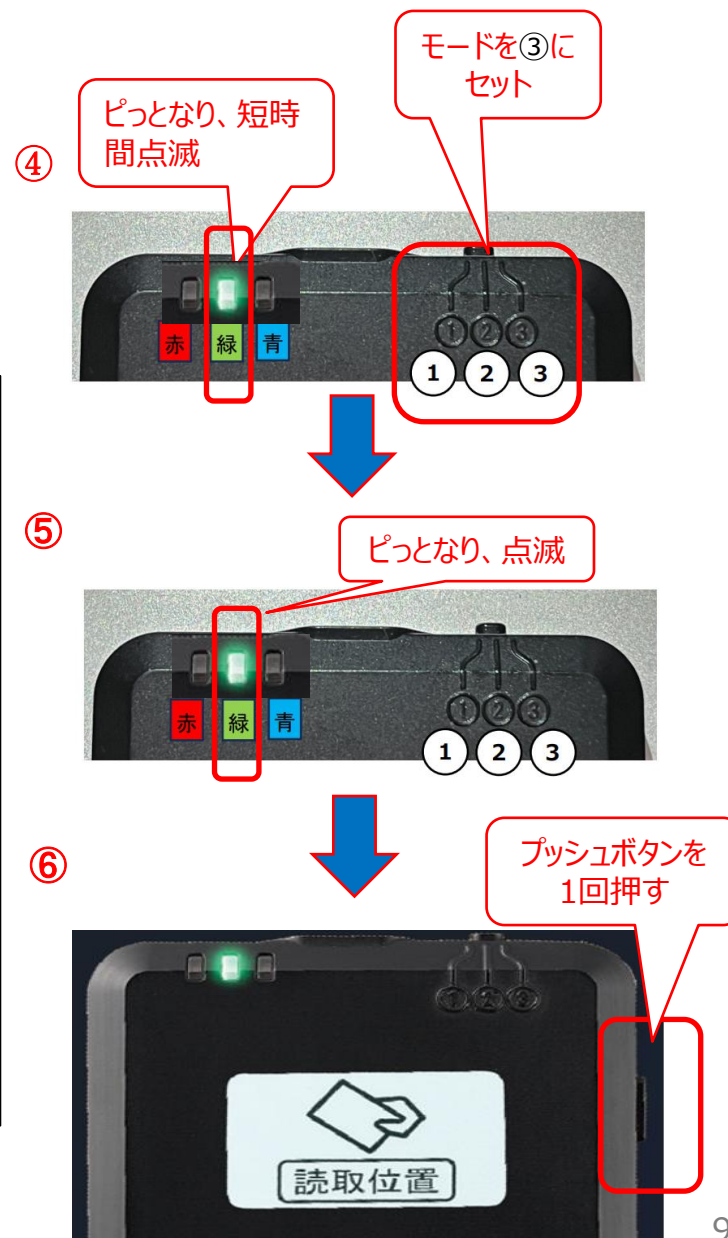
⑤





カードリーダーは、①BLE、②USB、③LOG モードの 3 つのモードを備えています。  
カードリーダー本体上部の切り替えスイッチによってモードを切り替えることができます。  
設定のために建レコに接続する際は、接続先端末に応じて ②USB または①BLE モードにします。

- ① Windows PCにBNR01を接続、建レコの動作モードをロギングモードへ変更。
- ② 建レコで現場を選択、就業履歴登録を開始をタップするとカードリーダーを検索し接続完了。
- ③ USBケーブルを外し、PC接続を解除。
- ④ カードリーダーに電源が供給されている状態で、モード切り替えスイッチを③LOG にセットします。モード切り替え時に音(ピ)が鳴り、緑色 LED が短時間点滅します。
- ⑤ カードをかざしてカードの読み取りに成功すると、単音 1 回 (ピ)と緑色LEDが 1 回点滅します。  
カードの読み取りに失敗した場合は、単音 3 回(ピピピ)と赤色 LED で知らせます。
- ⑥ LOG モードで動作中、カードを検知しない状態が 1 時間続くとカードリーダーはスリープ状態になります。スリープ状態ではカードをかざしても反応しません。スリープ状態になった場合は、BNR01本体側面の押しボタンを 1 回押すと、復帰します。
- ⑦ モード切り替えスイッチを②USBにセットし、カードリーダーをUSBケーブルでPCに接続し、建レコへ就業履歴を登録。



○建レコiOS版ver1.2.10以降では、iPhoneのNFC機能を使い、カードリーダーなしで直接カードを読み取ることもできます。

※iOS26/iPadOS26は正常に動作しない可能性があります。

○管理者はiPhone上の建レコを操作して「NFCスキャン中状態」にし、技能者の建設キャリアアップカードにiPhoneをかざしてカードを読み取ります。

○iPhone がカードを読み取ると、建レコの画面に技能者の顔写真・氏名等が表示され、就業履歴が 建レコ内に登録されます。

○技能者または管理者は建レコ画面でカードの読み取り内容を確認します。

○Windows版及びiPadはカードリーダー化には対応しておりません。

①アカウント情報を入力してログイン

②現場情報を取得 をタップ

③現場を検索

④就業履歴登録を開始

⑤iPhoneを選択

現場管理者ID・管理者ID:  
現場管理者IDまたは管理者IDを入力してください。

パスワード:

ログイン

現場管理者ID・管理者ID・パスワードを忘れた場合

建設キャリアアップシステムについて

カード機能確認

パスコードでログインも可能

各種操作 ホーム

ログイン中の管理者情報 ログアウト

現場管理者ID・管理者ID 01234567898765

事業者名 株式会社 池ノ内商店

管理現場一覧

取得日時: 2018/10/17 11:00:04

現場名で検索

現場ID: 01234567898765  
品川現場  
最終就業履歴読み取り日: 2017/12/31  
就業履歴蓄積期間: 2020/09/01 ~ 2020/10/31

現場ID: 01234567898765  
五反田現場  
最終就業履歴読み取り日: 2017/12/31  
就業履歴蓄積期間: 2020/07/31 ~ 2020/07/31

各種操作 ホーム

ログイン中の管理者情報 ログアウト

現場管理者ID・管理者ID 49131027998722

事業者名 株式会社ミゾノクチ

管理現場一覧

取得日時: 2018/11/19 17:07:23

現場ID: 97844563149072  
STテスト\_test06

完了

検索

戻る 現場情報

現場情報 現場情報を削除

現場ID: 01234567890123  
品川現場  
最終就業履歴読み取り日: 2017/12/31

契約情報

施工体制登録技能者一覧 100名

送信履歴一覧 2

就業履歴登録

日付境界時刻 00:00 設定

入退場情報を記録する

就業履歴登録を開始

カード読み取りに使用する機器を選択してください。

カードリーダー

iPhone

キャンセル

就業履歴登録

品川現場

スキャン開始

スキャン開始ボタンをタップしてCCUSカードにiPhoneの裏側をタッチしてください。

登録完了

就業履歴登録完了確認

## OiPhone NFC 機能を利用した就業履歴登録の流れ



施工体制に所属事業者と  
技能者が登録されている  
場合の画面

就業履歴登録

Aプロ建設工事

就業履歴を登録しました  
05月15日 16時25分

9384 5751 1669 21  
建設 未来  
一次：(株) 基金一次建設  
所属：(株) 基金一次建設

施工体制に所属事業者と  
技能者が登録されていない  
場合の画面

就業履歴登録

Aプロ建設工事

就業履歴を登録しました  
05月15日 16時25分

3882 3312 6439 21  
一次：  
所属：

施工体制に未登録です



## ○読み取りエラー

カードを読み取ったときにエラーが起きることがあります。エラーが起こる主な原因は以下の通りです。  
頻繁に読み取りエラーが起きる場合はカードリーダーの設置方法を点検してください。

### ○カードに問題がある

建設キャリアアップカードではない IC カードをかざしている・建設キャリアアップカードの有効期限が切れている  
複数の IC カードを重ねている

### ○カードのかざし方に問題がある

カードをかざしている時間が短い

- ・読み取り音がするまでカードをカードリーダーにかざしてください。
- ・カードを続けてかざし続けても反応しない場合は、一度カードを離し、5 秒以上間をあけてから再度かざしてください。

カードリーダーに接触させていない・カードリーダーの読み取り面とカードの向きがあっていない

- ・縦長のカードリーダーにピッタリ重なるようにカードをかざしてください。

### ○カードリーダーの設置方法等に問題がある

読み取り面を裏側においている・電池残量が低下している・USBの給電量が不足している  
カードリーダーが金属板の上に設置されている・カードリーダーとカードの間に遮蔽物がある

※その他の問題については建レコサイトの Q&A(<https://www.auth.ccus.jp/KenReco/ASK>) をご参照ください。

## ○読み取りアラート

下表に示すように読み取り結果にアラートを表示する機能があります。これらの表示が出ても就業履歴は登録されます。  
ただし、**施工体制未登録の場合**、就業履歴情報に登録される情報は、日時・現場名に限られ、**所属事業者・立場・建退共被共済者番号等の情報は含まれません。**

カードの有効期限が近い	再発行前のカードを使用	施工体制に登録されていない
 <p>1815 2233 9027 91 建設(建築現場 泰次郎) KENG SETZ 一次: 東京建設株式会社 所属: 株式会社品川建設</p> <p>カード有効期限 2018/05/31 迄</p>	 <p>1815 2233 9027 91 建設(建築現場 泰次郎) KENG SETZ 一次: 東京建設株式会社 所属: 株式会社品川建設</p> <p>新しいカードをお使いください</p>	 <p>1815 2233 9027 91</p> <p>施工体制に未登録です</p>

## ○就業履歴の一括送信、登録技能者の確認、送信履歴の確認方法

**就業履歴の一括送信方法**

各種操作

4 就業履歴の一括送信

③各種操作ボタンを押します。  
④「就業履歴の一括送信」をクリックすると、随時送信できます。  
一日の工事が終了し、その日の就業履歴を送信したい場合などに利用できます。

バージョン 1.1.30

利用している端末（パソコンやiPadなど）にインストールされている建レコのバージョンはこちらから確認できます。

**送信履歴の確認方法**

送信履歴を確認

送信履歴一覧

未送信

未送信や送信失敗を再度送信する場合、「就業履歴再送信」ボタンを押します。

就業履歴再送信

「詳細」ボタンを押すと就業履歴件数の内訳が確認できます。

就業履歴登録を解除